



# *Association Numismatique de la Région de Cluses*

*Société Numismatique constituée en 1975 – Loi 1901*

**Bulletin n° 88 - 21 décembre 2021**

## **La bourse à Domancy le 17 octobre**



*Le projet de la capsule et la bouteille de Champagne  
proposée en 2021*





Nous avons eu aussi le plaisir d'accueillir cette année l'artiste sallanchard **Laurent BLANC** qui nous a présenté ses œuvres montagnardes.

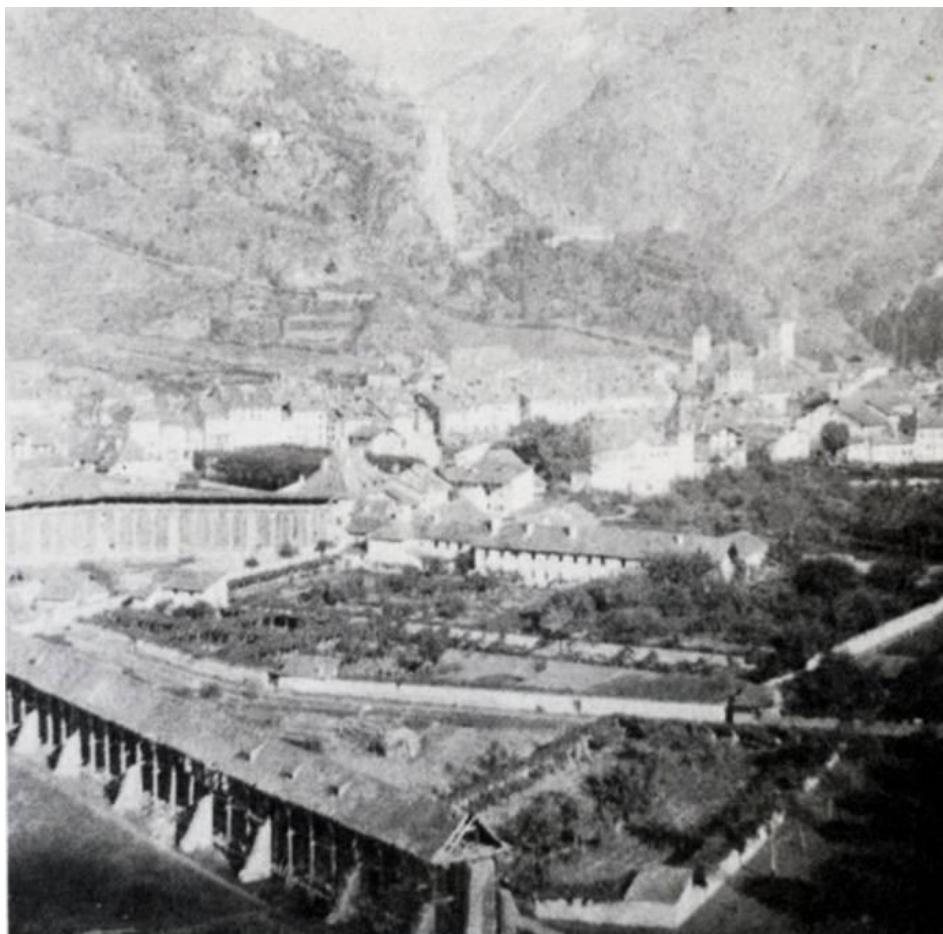


Attention, pour 2022, la date de la bourse sera exceptionnellement avancée au **dimanche 11 septembre**.

*Plus de photos sur <https://anrc.multicollec.net/7-photos>*

*- Plombs à sceller savoyards -*  
**UN PLOMB A SCELLER DES SALINES  
ROYALES DE MOÛTIERS**

Le sel était une denrée rare et précieuse sous l'Ancien Régime. Il était employé à de multiples usages : alimentation humaine mais également animale, salaisons, conservation des denrées, tanneries...



*Moûtiers (Savoie) - le site des Salines vers 1870 peu après sa fermeture*

On le récoltait principalement au bord de mer dans des marais salants. En montagne, on produisait du sel par extraction minière de sel gemme ou on le récupérait par évaporation de sources d'eaux salines.

C'est ce dernier mode de production qui était utilisé à Moûtiers (Savoie), ville principale de la vallée de la Tarentaise où des canaux amenaient les eaux chargées de sel des sources de Salins, situées à 2 km, au vaste complexe industriel des Salines royales.

Ces sources étaient connues et exploitées depuis l'Antiquité.

En avril 1559, le duc de Savoie, Emmanuel-Philibert (1553-1580), recouvrant ses terres à la suite du traité de Cateau-Cambrésis entre la France et l'Espagne, avait fait voter par l'Assemblée des Trois Etats le monopole de la gabelle du sel, impôt indirect destiné à remplacer les aides, tailles et autres subsides habituels.

Un dénombrement nominatif comprenant pour chaque paroisse le recensement des familles (ou « feux ») avait été effectué en 1561 afin d'établir l'assiette de l'impôt sur le sel, vendu par les greniers ducaux se trouvant à Bonneville et Sallanches pour le Faucigny. La gabelle était une source de revenus essentielle pour la couronne.

Désireux de relancer la production de sel à Moûtiers, le duc Emmanuel-Philibert avait fait rechercher les sources salines plusieurs années après un glissement de terrain qui les avait enfouies à plusieurs mètres de profondeur. Les eaux dirigées vers Moûtiers faisaient l'objet d'un processus d'évaporation naturelle dans des « bassins de graduation » ou d'une « cuite » dans une trentaine de « chaudières à sel » qui permettaient de récupérer le sel après évaporation.

Par la suite, grâce à l'apparition d'un procédé ingénieux consistant à faire ruisseler l'eau salée sur des kilomètres de cordages, les rendements avaient pu être considérablement augmentés. Il suffisait de racler les cordes chargées de sel après cristallisation pour en récupérer d'importantes quantités. Ce procédé était beaucoup plus économique que la « cuite » qui nécessitait d'énormes quantités de bois.



*Plomb à tunnel des Salines  
royales de Moûtiers*

*Diamètre : 18 mm  
Poids : 14,3 g  
Collection particulière*



Afin d'éviter vols et malversations, les plombs à sceller étaient couramment utilisés pour le transport de nombreuses denrées intéressant en particulier les services de la douane et du trésor notamment le tabac, les soieries ou encore le sel. Ces plombs ont une valeur historique certaine car ils témoignent d'activités souvent disparues. Ils s'apparentent à plusieurs égards à la numismatique. Comme pour les monnaies, ils étaient frappés à l'aide de coins gravés et utilisaient fréquemment les symboles de l'autorité de tutelle. La « traite » du sel était étroitement contrôlée par les pouvoirs publics notamment pour la perception de la gabelle. Des comptes précis des entrées et sorties des dépôts de grenier à sel étaient tenus<sup>1</sup>. Lors de son transport dans des « voitures à sel », le sel de Tarentaise était chargé dans des balles qui étaient probablement scellées par des plombs afin d'éviter que des soustractions ne soient commises entre le point de départ et d'arrivée de la précieuse marchandise, dépôt ou grenier. De nombreuses fraudes ou malversations sont signalées dans les documents d'archives.

Le plomb à sceller présenté affiche d'un côté le nom de l'établissement producteur avec la mention qui semble être « *Armes des Salines royales de Moutiers* ». Il arbore sur l'autre face un écu de Savoie fleuroné en chef auquel est appendue de part et d'autre une guirlande de cinq clochettes (ou vairs) en pal. Il s'agit d'un plomb apposé au départ des Salines, première étape du transport du sel. Ces plombs sont très rares. En France, selon les instructions de la ferme, après que les sacs aient été vidés, les débitants "étaient tenus de mettre à part les plombs qu'ils enlèveront" pour les "remettre en compte, entre les mains du

---

<sup>1</sup> Chambre des comptes de Savoie. Archives camérales. SA 1585-2923 (Inventaires turinois 137-149). 1560-1783. Dénombrements des feux, gabelles et salines. IR. 142 - Comptes des entrées et sorties des sels des magasins de Savoie, 1560-1689 - SA 2276-2354 (inventaire turinois n° 26). Consulté sur [francearchives.fr](http://francearchives.fr) le 21/05/2021.

receveur des greniers” sous peine d’amende. Seuls deux ou trois exemplaires de plombs de lieux de production auraient été recensés à ce jour<sup>2</sup>.

La datation du plomb savoyard est délicate. L’adjectif « *royales* » n’est pas d’un grand secours. En effet, les ducs de Savoie ont utilisé successivement le titre de roi de Chypre à partir du règne de Victor-Amédée 1<sup>er</sup> (1630-1637), celui de roi de Sicile en 1713 puis de roi de Sardaigne en 1720. Le plomb peut ainsi être situé entre 1630 et 1860. La forme particulière de l’écu de Savoie au sommet évasé et aux pointes supérieures coupées s’observe sur certaines monnaies de Charles-Emmanuel II (pièce de 5 *soldi*, 1648, MIR 762b, Cud. 872) et renverrait a priori à une production du XVII<sup>e</sup> siècle mais rien n’est certain.



*Plomb des salines de Moûtiers*



*Charles-Emmanuel II : 5 soldi 1647  
Vente Bolaffi du 15 mai 2008  
Lot 483*

---

<sup>2</sup> M. JEZEQUEL, *Les plombs pour sceller au XVIII<sup>e</sup> siècle – 3 – les plombs de sel*, Cahier d’histoire des Douanes Françaises n° 38, 2008, consulté le 21/05/2021 sur [histoireladeladouane.org](http://histoireladeladouane.org).

En 1765, la production annuelle des Salines royales de Moûtiers atteignait les 1.000 tonnes. Le sel de Moûtiers approvisionnait la Savoie et était exporté vers la Suisse<sup>3</sup>.

Au XIX<sup>ème</sup> siècle, les Salines employaient jusqu'à 120 personnes. Concurrencées par les Salines du Midi après la réunion de la Savoie à la France en 1860, les Salines royales de Moûtiers perdirent leur monopole. Elles périclitèrent et cessèrent leur activité en 1866.

Il ne reste aujourd'hui sur place que quelques piliers au sommet desquels circulait l'eau à filtrer, rares témoignages subsistants de cette activité séculaire de la ville avec le plomb présenté.

Yves BRUGIÈRE  
Vice-président du Cercle numismatique de Nice  
Ancien président du Groupe numismatique de Provence

Sources :

- Jean-Paul BERGERI, *Histoire de Moûtiers*.
- *Un peu d'histoire, Salins Fontaine*, site de la commune (salinsfontaine.fr).
- Marcel BLANCHARD, *Sel et diplomatie en Savoie et dans les cantons suisses aux XVII<sup>èmes</sup> et XVIII<sup>èmes</sup> siècles*, Annales Economie, société, civilisation, 15<sup>ème</sup> année, 6, 1960.
- site : [www.ot-moutiers2.com/pages/les-lutrins-du-patrimoine/les-salines-royales.html](http://www.ot-moutiers2.com/pages/les-lutrins-du-patrimoine/les-salines-royales.html)
- site : [www.auxpaysdemesancetres.com/pages/region-auvergne-rhone-alpes/savoie-73/moutiers.html](http://www.auxpaysdemesancetres.com/pages/region-auvergne-rhone-alpes/savoie-73/moutiers.html)

---

<sup>3</sup> La production de sel en Savoie ne couvrant qu'un cinquième des besoins du duché, des achats massifs de sel français étaient effectués. Le sel savoyard vendu aux Suisses l'était pour des raisons politiques. BLANCHARD, p. 1084.

# **CHARLES-ALBERT**

**7<sup>ème</sup> roi de Sardaigne  
1831-1849**

(suite du bulletin n° 86)



## **39-05 5 livres**



**Avers** : Buste du roi de Sardaigne à droite

**CAR • ALBERTVS D • G • REX SARD • CYP • ET HIER •**

**Revers** : Ecu de Savoie couronné, autour un collier et deux branches de chêne

**DVX SAB • GENVAE ET MONTISE • PRINC • PED • &**



Argent 900/1000ème

Poids 25 gr

Diamètre 37 mm

Tranche incuse **FERT \* ∞ \* FERT \* ∞ \* FERT \* ∞ \***

Graveur Giuseppe Ferraris (signature : **FERRARIS** sur la tranche du cou)

<b>1831</b>	<b>P</b> ⚓ Gènes	450.952	R2
	<b>P</b> ⚓ Gènes (1)	<i>compris</i>	R3
	<b>P</b> 🏰 Turin	49.474	R2
	<b>P</b> 🏰 Turin (1)	<i>compris</i>	R3
<b>1932</b>	<b>P</b> ⚓ Gènes	316.749	TC
	<b>P</b> 🏰 Turin	95.336	C
<b>1833</b>	<b>P</b> ⚓ Gènes	274.969	C
	<b>P</b> 🏰 Turin	59.877	R2
<b>1834</b>	<b>P</b> ⚓ Gènes	154.274	R5
	<b>P</b> 🏰 Turin	33.633	R3

<b>1840</b>	<b>P</b> ⚓ Gènes	192.978	TC
	<b>P</b> 🏰 Turin	49.896	R5
<b>1841</b>	<b>P</b> ⚓ Gènes	313.117	R2
	<b>P</b> 🏰 Turin	14.873	R5
<b>1842</b>	<b>P</b> ⚓ Gènes	235.956	TC
	<b>P</b> 🏰 Turin	42.446	R1
<b>1843</b>	<b>P</b> ⚓ Gènes	787.538	TC
	<b>P</b> 🏰 Turin	36.524	R5
<b>1844</b>	<b>P</b> ⚓ Gènes	1.043.16 3	TC
	<b>P</b> 🏰 Turin	170.915	TC

<b>1835</b>	<b>P</b> ⚓ Gènes	336.157	TC
	<b>P</b> 🏰 Turin	69.191	C
<b>1836</b>	<b>P</b> ⚓ Gènes	595.648	TC
	<b>P</b> 🏰 Turin	51.105	R2
<b>1837</b>	<b>P</b> ⚓ Gènes	358.582	TC
	<b>P</b> 🏰 Turin	35.955	R3
<b>1838</b>	<b>P</b> ⚓ Gènes	307.155	TC
	<b>P</b> 🏰 Turin	41.757	R3
<b>1839</b>	<b>P</b> ⚓ Gènes	141.217	TC
	<b>P</b> 🏰 Turin	205.075	TC

<b>1845</b>	<b>P</b> ⚓ Gènes	302.584	TC
	<b>P</b> 🏰 Turin	42.151	R5
<b>1846</b>	<b>P</b> ⚓ Gènes	263.761	R5
	<b>P</b> 🏰 Turin	46.333	R5
<b>1847</b>	<b>P</b> ⚓ Gènes	141.839	TC
	<b>P</b> 🏰 Turin	37.175	R3
<b>1848</b>	<b>P</b> ⚓ Gènes	777.939	TC
	<b>P</b> 🏰 Turin	78.873	R1
<b>1849</b>	<b>P</b> ⚓ Gènes	738.753	TC
	<b>P</b> 🏰 Turin	102.667	R5

(1) **1831** Gènes et Turin : existe avec signature du graveur **F.** sur la tranche du cou

## 39-06 10 livres



Avers : Buste du roi de Sardaigne à gauche

**CAR • ALBERTVS D • G • REX SARD • CYP • ET HIER •**

Revers : Ecu de Savoie couronné, autour un collier et deux branches de chêne

**DVX SAB • GENVAE ET MONTISF • PRINC • PED • &**

Or 900/1000ème

Poids 3,226 gr

Diamètre 18 mm

Tranche striée

Graveur Giuseppe Ferraris (signature : F. sur la tranche du cou)



<b>1833</b>	<b>P</b> ⚓ Gènes	1.550	R2
	<b>P</b> 🏰 Turin	5.004	R2
<b>1839</b>	<b>P</b> 🏰 Turin	2.237	R2

<b>1844</b>	<b>P</b> ⚓ Gènes	11.110	R2
<b>1847</b>	<b>P</b> 🏰 Turin	405	R5

## 39-07 20 livres



Avers : Buste du roi de Sardaigne à gauche

**CAR • ALBERTVS D • G • REX SARD • CYP • ET HIER •**

Revers : Ecu de Savoie couronné, autour un collier et deux branches de chêne

**DVX SAB • GENVAE ET MONTISF • PRINC • PED • &**

Or 900/1000ème  
 Poids 6,45 gr  
 Diamètre 21 mm  
 Tranche striée  
 Graveur Giuseppe Ferraris (signature : F. sur la tranche du cou)



<b>1831</b>	<b>P</b> ⚓ Gènes (1)	42.233	R1
	<b>P</b> 🏰 Turin (1)	16.189	R1
<b>1832</b>	<b>P</b> ⚓ Gènes	73.033	R1
	<b>P</b> ⚓ Gènes (2)	<i>compris</i>	R1
	<b>P</b> 🏰 Turin	53.386	R1
	<b>P</b> 🏰 Turin (2)	<i>compris</i>	R1
<b>1833</b>	<b>P</b> 🏰 Turin	15.749	TC
<b>1834</b>	<b>P</b> ⚓ Gènes	133.195	TC
	<b>P</b> 🏰 Turin	260.636	TC
	? (3)	---	R2
<b>1835</b>	<b>P</b> ⚓ Gènes	51.779	TC
<b>1836</b>	<b>P</b> ⚓ Gènes	90.120	TC
<b>1838</b>	<b>P</b> ⚓ Gènes	120.457	TC
	<b>P</b> 🏰 Turin	32.373	R2
<b>1839</b>	<b>P</b> 🏰 Turin	69.881	TC

<b>1840</b>	<b>P</b> ⚓ Gènes	175.647	TC
	<b>P</b> 🏰 Turin	27.842	R1
<b>1841</b>	<b>P</b> ⚓ Gènes	206.384	TC
<b>1842</b>	<b>P</b> ⚓ Gènes	66.184	TC
	<b>P</b> 🏰 Turin	26.138	R1
<b>1844</b>	<b>P</b> 🏰 Turin	29.774	TC
<b>1845</b>	<b>P</b> ⚓ Gènes	43.417	TC
	<b>P</b> 🏰 Turin	34.979	TC
<b>1846</b>	<b>P</b> 🏰 Turin	29.919	R2
<b>1847</b>	<b>P</b> ⚓ Gènes	51.950	TC
	<b>P</b> 🏰 Turin	32.702	TC
	? (3)	---	R2
<b>1848</b>	<b>P</b> ⚓ Gènes	59.390	TC
<b>1849</b>	<b>P</b> ⚓ Gènes	111.380	TC
	<b>P</b> 🏰 Turin	58.203	TC

(1) **1831** Gènes et Turin : existe uniquement avec tranche incuse  
 FERT \* 🌀 \* FERT \* 🌀 \* FERT \* 🌀 \*

(2) **1832** Gènes et Turin : existe aussi avec tranche incuse  
 FERT \* 🌀 \* FERT \* 🌀 \* FERT \* 🌀 \*

(3) **1834** et **1847**: existe sans marque d'atelier

## 39-08 50 livres



**Avers** : Buste du roi de Sardaigne à gauche







**CAR • ALBERTVS D • G • REX SARD • CYP • ET HIER •**

**Revers** : Ecu de Savoie couronné, autour un collier et deux branches de chêne

**DVX SAB • GENVAE ET MONTISF • PRINC • PED • &**

Or 900/1000ème  
 Poids 16,13 gr  
 Diamètre 27 mm  
 Tranche striée  
 Graveur Giuseppe Ferraris (signature : F. sur la tranche du cou)



1833	  Gènes	92 R3
	  Turin	1.773 R2
1836	  Turin	385 R2

## 39-09 100 livres



Avers : Buste du roi de Sardaigne à gauche

**CAR • ALBERTVS D • G • REX SARD • CYP • ET HIER •**

Revers : Ecu de Savoie couronné, autour un collier et deux branches de chêne

**DVX SAB • GENVAE ET MONTISF • PRINC • PED • &**



Or 900/1000ème

Poids 32.26 gr

Diamètre 34 mm

Tranche striée

Graveur Giuseppe Ferraris (signature : **FERRARIS** sur la tranche du cou)

<b>1832</b>	<b>P</b> ⚓ Gènes	---	TC
	<b>P</b> 🏰 Turin	---	TC
<b>1833</b>	<b>P</b> 🏰 Turin	6.769	C
<b>1834</b>	<b>P</b> ⚓ Gènes	11.625	R1
	<b>P</b> 🏰 Turin	37.232	TC
<b>1835</b>	<b>P</b> ⚓ Gènes	8.513	R1
	<b>P</b> 🏰 Turin	26.360	TC

<b>1836</b>	<b>P</b> ⚓ Gènes	703	TC
<b>1837</b>	<b>P</b> 🏰 Turin	3.885	R3
<b>1840</b>	<b>P</b> ⚓ Gènes	1.003	R1
	<b>P</b> 🏰 Turin	2.898	R1
<b>1842</b>	<b>P</b> 🏰 Turin	864	R2

*Jean-Luc BUATHIER*

# THYEZ<sup>74</sup>

H<sup>te</sup>-Savoie



## FORUM DES LACS

269, rue des Sorbiers - 74300 THYEZ



# 40<sup>ème</sup>



## Salon aux Monnaies, Billets et autres Collections,....

- Monnaies, jetons, médailles
- Billets
- Plaques de muselet
- Cartes Postales
- Timbres
- Anciens documents, etc....



**Dimanche 13 février 2022**  
**de 9h à 16h (entrée libre)**

Organisation :

Association Numismatique de la Région de Cluses (Haute-Savoie)

Renseignements : 06 85 50 58 50

Site internet : <https://anrc.multicollec.net>



## Association Numismatique de la Région de Cluses

### Bulletin d'adhésion



☐ Mme ☐ Melle ☐ Mr

**Vous êtes**

Nom .....

☐ Numismate

Prénom .....

☐ Placomusophile

Tél. ....

Adresse Postale .....

CP ..... Ville .....

Adresse e-mail .....

#### Cotisation

☐ Adulte - Cotisation annuelle : 18 €

☐ Jeune (moins de 18 ans) - Cotisation annuelle : 9 €

#### Règlement

Date : .....

☐ chèque bancaire au nom de l'A.N.R.C.

☐ espèces



à retourner à

**A.N.R.C.**

**B.P. 32**

**74970 MARIGNIER**

**☎ : 06 85 50 58 50**



**Internet : <https://anrc.multicollec.net>**

👉 Réunion chaque 3<sup>ème</sup> vendredi du mois à 18h30

Revue gratuite réservée aux adhérents et publiée par l'Association Numismatique de la Région de Cluses (ANRC)

Siège: BP 32 74970 Marignier – Tél. 06 85 50 58 50 – Site internet : <http://anrc.multicollec.net>

Directeur de publication : Jean-Luc BUATHIER

Les textes publiés n'engagent que la responsabilité de leurs auteurs.

© ANRC 2021