



## *Association Numismatique de la Région de Cluses*

*Société Numismatique constituée en 1975 – Loi 1901*

**Bulletin n° 55 - 21 septembre 2013**

### **14-15 septembre - week-end familial à Andey**

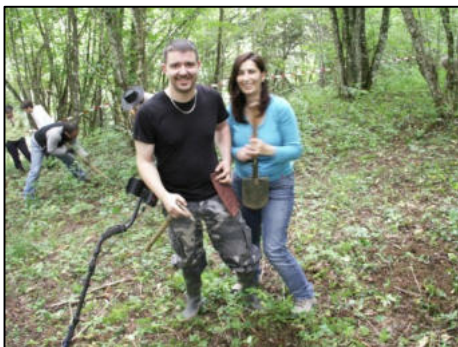
Cette année encore nous étions nombreux à participer au week-end au plateau d'Andey et à la chasse au trésor.



Samedi midi, toute l'équipe qui a aidé à préparer le chalet et la chasse au trésor a partagé dans la bonne humeur un repas bien mérité... et avec en plus un généreux soleil qui leur tenait compagnie...



Les "hostilités" ont commencé à 15h avec la chasse au trésor...



Le soir tout le monde s'est retrouvé pour partager le jambon cuit dans la braise par Cédric...



D'autres photos à voir sur le site :  
**[anrc.multicollec.net/photos/2013/03](http://anrc.multicollec.net/photos/2013/03)**

# - Monnayage Gaulois -

## Les disques monétaires gaulois du Massif des Bauges - Savoie

(suite du numéro 54)

### 3. Les empreintes en creux aux types allobroges

La dominante massive des types monétaires représentés se rapporte à une seule série en argent, celle dite « *au cheval galopant* », bien connue et abondante au sein du monnayage allobroge. En outre, les empreintes concernées, en regard de cette série monétaire (7), ne se rattachent qu'au groupe B dit « *au profil stylisé* », constitué par une classe I anépigraphhe, et par une classe II portant la légende VOL.

Les droits, toujours anépigraphes, sont ici majoritaires.

#### Classe I anépigraphhe

##### **Disque 1**

Diamètre extérieur : 50 mm

Diamètre cercle intérieur : 30,5 mm

Epaisseur : 4 mm

Poids : 52,73 gr

Alliage : étain, traces de plomb



*Image redressée*



Le disque est complet, le cercle intérieur très marqué. L'empreinte est parfaitement nette.

DT III 3122



**Monnaies correspondantes (8)** : DT III, 3117, 3120 ou 3122, pl. VI ; LT 2630, pl. VI (var.) ; Deroc 1983, 129 sq, pl. VI et VII ; V d. W, 3 à 6, pl. III.



## Disque 2

Diamètre extérieur : 48,3 mm

Diamètre cercle intérieur : 35 mm

Epaisseur : 3,2 mm

Poids : 25,98 gr

Alliage : étain 99,7 % ; plomb 0,08 %



2

Ce disque est en aussi bel état que le précédent ; l'empreinte est complète. L'image est une variété de celle offerte par le disque 1 : le bandeau sous la couronne prend la forme d'une ligne continue, lisse et non guillochée.

DT III 3120



**Monnaies correspondantes** : DT III, 3120 ou 3122, pl. VI ; LT 2630, pl. VI.

## Disque 3

Diamètre extérieur : 55 mm

Diamètre cercle intérieur : 34,5 mm

Epaisseur : 4,5 mm

Poids : 39,82 gr

Alliage : étain 99,2 % ; plomb 0,31 %



3

Le disque est complet, mais l'empreinte est abîmée ; le visage de profil est en particulier desquamé, mais le type de la monnaie, analogue à celui des disques 1 et 2, reste parfaitement identifiable.

**Monnaies correspondantes** : *idem* disque 2.

### Disque 4

Diamètre extérieur : 49 mm

Diamètre cercle intérieur : 33 mm

Epaisseur : 4,35 mm

Poids : 41,60 gr

Alliage : étain 42,7 % ; plomb 56,2 %



4

Le disque est complet, l'empreinte est d'une remarquable netteté.

**Monnaies correspondantes :** *idem* disque 2 et 3.

### Disque 5

Diamètre extérieur : 48 mm

Diamètre cercle intérieur : 35 mm

Epaisseur : 5,6 mm

Poids : 28,20 gr

Alliage : étain 95,5 % ; plomb 0,6 7%



5

Le disque est fortement endommagé, très corrodé. L'empreinte est toutefois identifiable.

**Monnaies correspondantes :** *idem* disque 1.

## Disque 6

Diamètre extérieur : 38 mm

Diamètre cercle intérieur : 25 mm

Epaisseur : 4,5 mm

Poids : 16,48 gr

Alliage : étain 95,5 % ; plomb 0,24 %



6

Le disque est complet, en bon état ; l'empreinte est très lisible. A noter l'absence de grénétis, remplacé par un liseré. Le cercle intérieur est fortement creusé. Ce revers anépigraphhe montre au-dessus du cheval un motif considéré comme une épée par les auteurs les plus récents.

Pas de décor sous le cheval. Cette empreinte en creux est identique à celle offerte par le coin monétaire trouvé en 1987 sur l'oppidum de Larina (Isère) (9).

DT III 3117

**Monnaies correspondantes** : DT III, 3117, pl. VI ;

LT 2895, pl. VII ; Deroc 1983, 129 sq. pl. VI et VII ;

V der W, 3, pl. III (var).



## Disque 7

Diamètre extérieur : 32 mm

Diamètre cercle intérieur : 25 mm

Epaisseur : 3,8 mm

Poids : 8,53 gr

Alliage : étain 99,7 % ; plomb 0,25 %



7

Le disque est endommagé, sensiblement ébréché. L'empreinte est indistincte, floue et ne peut être lue qu'en lumière rasante.

L'image est analogue à la précédente (disque 6) mais une roue à quatre rais est figurée sous le cheval.

DT III 3119



**Monnaies correspondantes** : DT III, 3119, pl. VI ; BN 1636 ; Deroc 1983, 178, pl. VIII ; V der W, 6, pl. III.

## Classe II à la légende VOL

### Disque 8

Diamètre extérieur : 30 mm

Diamètre cercle intérieur : 27 mm

Épaisseur : 3,7 mm

Poids : 8,81 gr

Alliage : étain 81,8 % ; plomb 18 %



8



Le disque est en mauvais état (pourtour ébréché) ; l'image est peu nette par endroits mais bien identifiable et la légende VOL, au-dessus du cheval, très lisible. Là encore, le grènetis est remplacé par un liseré.

DT III 3122



**Monnaies correspondantes** : DT III, 3122, pl. VI ; LT 2621, pl. VI ; Deroc 1983, 165-177, pl. VIII ; Scheers-Danicourt, 32 ; Scheers-Lyon, 163 ; V der W, 5, pl. III ; RIG 315.

### Disque 9

Diamètre extérieur : de 23 à 26 mm

Diamètre cercle intérieur : 23 mm

Épaisseur : 2 à 3 mm

Poids : 10,60 gr

Alliage : plomb dominant



9



En assez bon état de conservation et, en dépit de manques importants sur le pourtour, le disque offre heureusement une empreinte très lisible.

**Monnaies correspondantes** : *idem* disque 8.



## Autre empreinte allobroge

10

### **Disque 10**

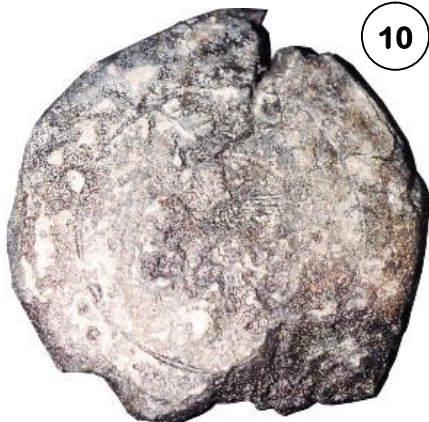
Diamètre extérieur : 55 mm

Diamètre cercle intérieur : 38 mm

Épaisseur : 6,9 mm

Poids : 65,21 gr

Alliage : étain 91,8 %, plomb 7,64 %



Ce disque en état médiocre, laisse apparaître une partie d'un profil de ROMA casquée qui se rattache sûrement à la très importante série au cavalier de la vallée du Rhône dont l'attribution aux *Allobroges* n'est pas douteuse.

**Monnaies correspondantes** : DT III, série 869, pl. VII et VIII ; LT, pl. XVII et XVIII ; V der W, p. 200 à 202, pl. V à VIII.

## Empreinte originale, dont l'attribution est incertaine

### **Disque 11**

Diamètre extérieur : 26 mm

Diamètre cercle intérieur : 19 mm

Épaisseur : 3,8 mm

Poids : 11,12 gr

Alliage : étain 20,8 %, plomb 79,1 %



11



En dépit de sa faible teneur en étain, ce disque est en très bon état. L'empreinte, particulièrement nette, montre en image redressée un griffon bondissant à droite et se rapporte à un type inconnu jusqu'à une date récente.

**Monnaies correspondantes** : Il s'agit d'une monnaie divisionnaire en argent publiée dans le *Nouvel Atlas*, tome III, DT 3173 A.



Cette monnaie, dont un second exemplaire est connu de nous, pèse 1,05 gr pour un module de 12 mm, à peu près identique à celui de l'empreinte monétaire du disque 11.

Au droit, on voit un quadrupède galopant à droite, à la tête de taureau vue de face.

Au revers, le griffon de l'empreinte, entouré d'un fin grènetis.

DT III 3173 A



Cette monnaie DT 3173 A aurait été trouvée dans les années 1990 au nord-est d'Annecy (Haute-Savoie), en compagnie de plusieurs drachmes de la série DT III, 863 « au cheval galopant », toutes appartenant au groupe B dit « au profil stylisé ».

La seule provenance connue (Annecy) ne permet pas, bien entendu, d'attribuer avec certitude cette monnaie aux *Allobroges*.

Louis-Pol DELESTRÉE & Jean-Luc BUATHIER  
(à suivre...)

---

**(7)** – DT III, série 863, Groupe B, pl. VI, DT 3117 à 3122.

**(8)** – DT : L.-P. DELESTRÉE et M. TACHE, *Nouvel Atlas des monnaies gauloises*, tome III, Saint-Germain-en-Laye 2006. Deroc 1983 : A. DEROC, *Les monnaies gauloises d'argent de la vallée du Rhône*, Paris, 1983. V. der W : Y. VAN DER WIELEN, *Les monnaies des Allobroges*, Lausanne, 1999 (Cahiers romands de numismatique). RIG : J.-B. COLBERT DE BEAULIEU et B. FISCHER, *Les légendes monétaires gauloises*, Paris, 1998. Scheers-Danicourt : S. SCHEERS, *Les monnaies gauloises de la collection Danicourt à Péronne (Somme)*, Bruxelles, 1975. Scheers-Lyon : S. SCHEERS et C. BRENOT, *Catalogue des monnaies celtiques du Musée des Beaux-Arts de Lyon*, Louvain, 1996.

**(9)** – K. GRUEL et COLLOT « Le coin monétaire gaulois », dans F. PERRIN, *Un dépôt d'objets à Larina, Hières-sur-Amby*, Lyon, 1990 (DARA 4), P. 23-24. Un coin analogue (revers au cheval galopant dit « coin de Moirans » - Isère) est conservé au musée de Grenoble, Deroc 1983, p. 121, n. 39.

## **- Sigillographie savoyarde -**

### **Un sceau de Moûtiers-Tarentaise entre 800 et 996**

L'évêché de Moûtiers en Tarentaise a été fondé vers 427 par Saint-Jacques d'Assyrie. En 714, le pape Léon III érige l'évêché en archevêché. En 800, Moûtiers devient la métropole d'une province ecclésiastique dont dépendent les évêchés de Sion et d'Aoste.

Le pouvoir de l'archevêque de Tarentaise s'amplifie, il reçoit le titre de Comte en 996 avec la chartre de Rodolphe III de Bourgogne. Il détient ainsi le pouvoir spirituel et le pouvoir temporel. Au 11<sup>ème</sup> siècle, l'archevêque devient Prince du Saint-Empire.

On retrouve sur le blason de cette époque les symboles du pouvoir spirituel à gauche avec les clefs liées entre elles symbolisant l'apôtre Pierre<sup>(1)</sup>, et à droite l'aigle impérial symbolisant le pouvoir temporel. Dans la lecture héraldique, il faut noter que pour les blasons en deux parties verticales, la partie droite représente toujours un élément de moindre importance que celui de la partie gauche. On a donc une hiérarchie dans les pouvoirs, le pouvoir spirituel primant sur le pouvoir temporel.



**Blason de Moûtiers**  
**A partir du 11<sup>ème</sup> siècle**

*(1) Dès le début de la chrétienté, les deux clefs liées représentaient symboliquement l'apôtre Pierre, elles permettaient d'ouvrir ou de fermer l'accès au Royaume des Cieux. Ce symbolisme est en fait nettement plus ancien. Afin de mettre en place leur pouvoir spirituel sur des populations qui étaient alors largement païennes, les premiers chrétiens ont repris le symbole des clefs du dieu Janus, clefs qui lui permettaient d'ouvrir les portes solsticiales de l'hiver (la montée vers la lumière) et de l'été (la descente dans les ténèbres).*

Un ami de Savoie m'a récemment ouvert sa collection pour me montrer un sceau en plomb et il m'a demandé de lui donner une indication sur une date possible de son utilisation.

*Collection S.D.*  
**Epaisseur 4 mm**  
**Ø 32 mm**





### Avers

+ **SIGILLVM TARENTASIE**

**Sceau de Tarentaise**

Roue à 12 rayons<sup>(2)</sup> avec entre les rayons une suite de besants<sup>(3)</sup> en alternance : 1 besant, 1 besant, 3 besants, etc....

### Revers

+ **CLAVES SANCTI PETRI**

**Les clefs de Saint Pierre**<sup>(4)</sup>

Deux clefs liées entre elles

<sup>(3)</sup> *Le besant représente une monnaie d'or byzantine, symbole de la fortune, cela pourrait indiquer que l'archevêque de Tarentaise avait le droit de battre monnaie.*

<sup>(2)</sup> *La roue à 12 rayons pourrait représenter l'enchaînement zodiacal de l'année, c'est la roue de la vie.*

<sup>(4)</sup> *L'apôtre Pierre est aussi le Saint Patron de la cathédrale et du diocèse de Moûtiers.*



J'ai eu la chance de rencontrer par la suite, un second collectionneur qui possédait un sceau identique.



*Collection E.H.*  
Epaisseur 3,5 mm  
Ø 31 mm



Sur ce second sceau, la lecture de l'avers est difficile du fait du tréflage du texte, par contre pour le revers aucun problème de lecture.



A la lumière des éléments précédents, on peut avec une quasi-certitude indiquer que ce sceau était utilisé par les archevêques de Moûtiers lorsqu'ils régnaient sur la province ecclésiastique de Tarentaise avant qu'ils obtiennent le titre de Prince du Saint-Empire puisque l'aigle impérial n'apparaît pas sur le sceau.

Ce sceau pourrait donc avoir été utilisé par les archevêques de Tarentaise entre l'an 800 et l'an 1100.... ▣

*Jean-Luc BUATHIER*

## **BOURSES ET SALONS**

### **Salon de la Carte-Postale SAINT-PIERRE EN FAUCIGNY (74)**

**Dimanche 6 octobre 2013**  
**Salle Armand Bouvard**  
**9h à 17h**

Carte-postales, timbres,  
monnaies, billets, anciens  
documents...

Organisation : *Club  
Cartophile du Faucigny*

### **Bourse aux Monnaies GRENOBLE (38)**

**Dimanche 6 octobre 2013**  
**Salon de l'Hôtel Mercure**  
**11, rue du Général Mangin**  
**9h à 16h30**

Monnaies, billets...

Organisation : *Association  
Numismatique Dauphinoise*

### **Bourse inter-associations BELLEGARDE (01)**

**Dimanche 13 octobre 2013**  
**Hôtel de Ville – 9h à 17h**

Monnaies, billets, timbres,  
carte-postales, anciens  
documents...

Organisation : *Amicale  
Numismatique et Cartophile*

### **Rencontre Numismatique des Pays de Savoie - ANNECY (74)**

**Samedi 19 octobre 2013**  
**Salle paroissiale - 8h à 12h30**  
**46 avenue de Novel**  
**Monnaies, billets...**

Organisation : *Assoc. Numis.  
Savojarde, Club Numis. d'Aix,  
Assoc. Numis. de Cluses*

### **Salon multicollections CESSY (01)**

**Dimanche 27 octobre 2013**  
**Rue de la Mairie**

**Salle du Vidolet - 9h à 17h**  
**Monnaies, billets, timbres,  
carte-postales, anciens  
documents...**

Organisation : *Association  
des Collectionneurs  
Gessiens*

### **Salon d'Automne Philatélique et Cartophile FAVERGES (74)**

**Dimanche 3 novembre 2013**  
**Salle Polyvalente**  
**du Clos Berger**

**Monnaies, billets, timbres,  
carte-postales, anciens  
documents...**

Organisation : *Cercle Phil. et  
Cart. Favergien*



## Association Numismatique de la Région de Cluses

### Bulletin d'adhésion



☐ Mme    ☐ Melle    ☐ Mr

**Vous êtes**

Nom .....

☐ Numismate

Prénom .....

☐ Placomusophile

Tél. ....

Adresse Postale .....

CP ..... Ville .....

Adresse e-mail .....

#### Cotisation

☐ Adulte - Cotisation annuelle : 16 €

☐ Jeune (moins de 18 ans) - Cotisation annuelle : 8 €

#### Règlement

Date : .....

☐ chèque bancaire au nom de l'A.N.R.C.

☐ espèces



à retourner à

**A.N.R.C.  
B.P. 32**

74970 MARIGNIER

☎ : 06 85 50 58 50

Internet : <http://anrc.multicollec.net>



👉 Réunion chaque 3<sup>ème</sup> vendredi du mois à 18h30

Revue gratuite réservée aux adhérents et publiée par l'Association Numismatique de la Région de Cluses (ANRC)

Siège: BP 32 74970 Marignier – Tél. 06 85 50 58 50 – Site internet : <http://anrc.multicollec.net>

Directeur de publication : Jean-Luc BUATHIER

Les textes publiés n'engagent que la responsabilité de leurs auteurs.

© ANRC 2013